



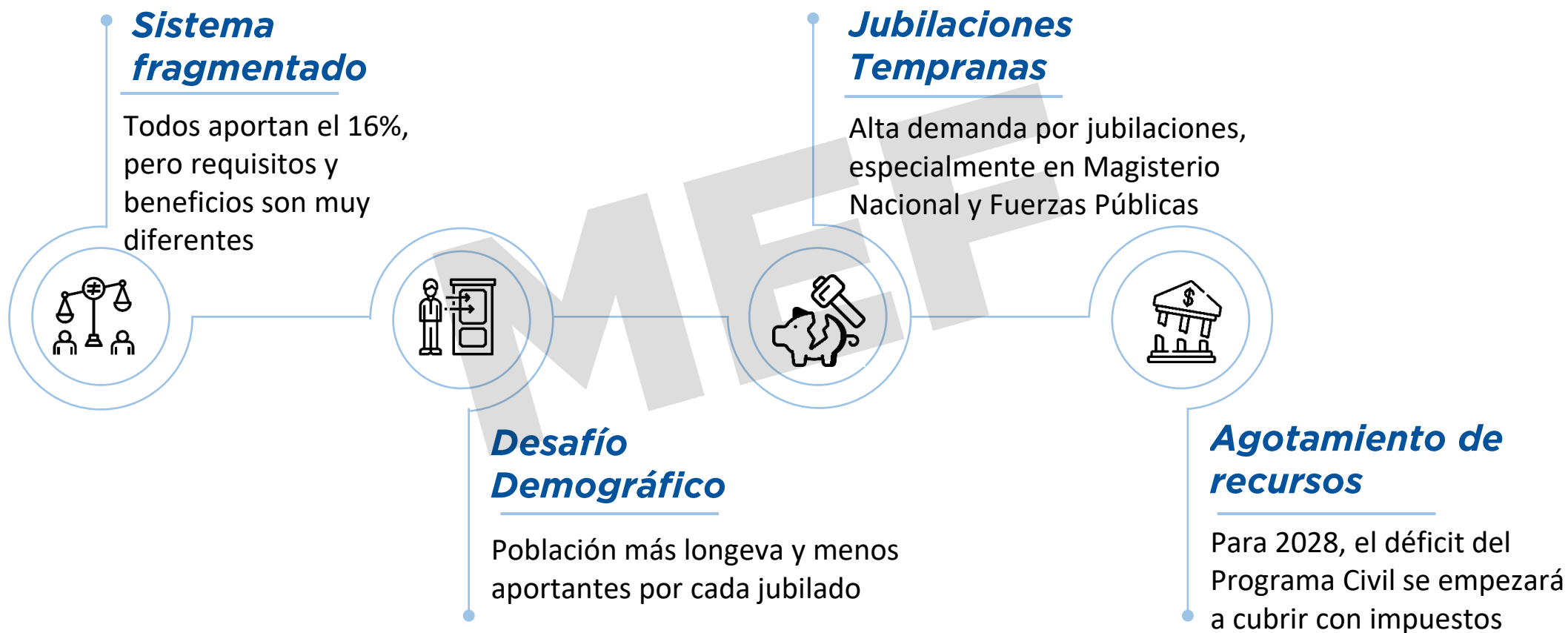
SISTEMA DE JUBILACIONES Y PENSIONES DEL SECTOR PÚBLICO (CAJA FISCAL)

Ministerio de Economía y Finanzas

*Reunión con Círculos de retirados de las
Fuerzas Públicas*

Enero 15, 2026

La Caja Fiscal enfrenta una **situación crítica** que requiere acciones urgentes



Sistema fragmentado: condiciones heterogéneas para el acceso a la jubilación

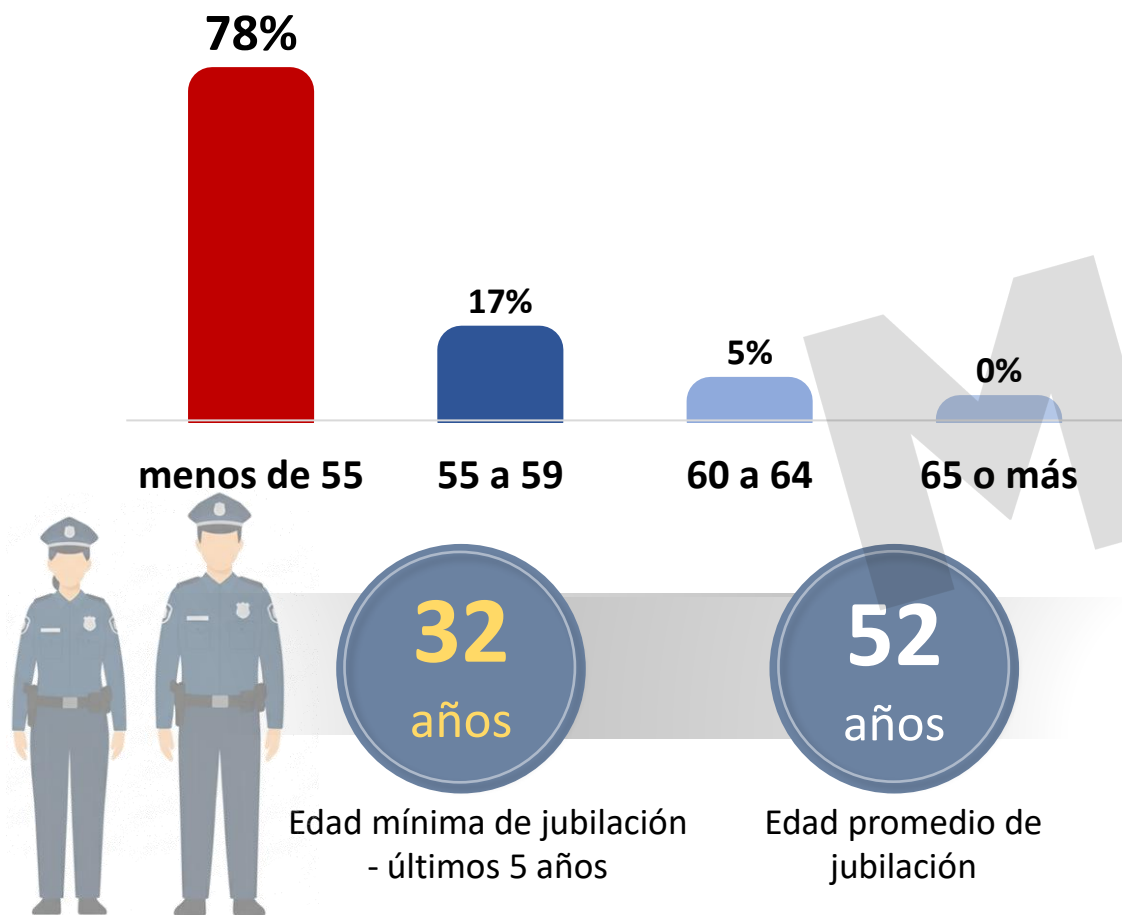
Parámetros para la Jubilación Ordinaria en diferentes sectores

Sector	Edad Mínima	Años de aporte	Tasa de sustitución	Base de Cálculo
Administración Pública	62	20 – 40	47% - 100%	Promedio 5 años
Magisterio Nacional	No Requiere	25 – 28	83% - 87%	Promedio 5 años
Magistrados Judiciales	50	24	94%	Promedio 5 años
Docentes Universitarios	No Requiere	25 – 28	83% - 87%	Promedio 5 años
Personal de enfermería y obstetricia	55	25	90%	Promedio 5 años
Médicos, odontólogos, bioquímicos, psicólogos	55	25	90% - 100%	Promedio 3 años
Militares	No Requiere	15 – 30	50% - 100%	Equiparado al activo
Policía Nacional	No Requiere	10 – 30	30% - 100%	Equiparado al activo

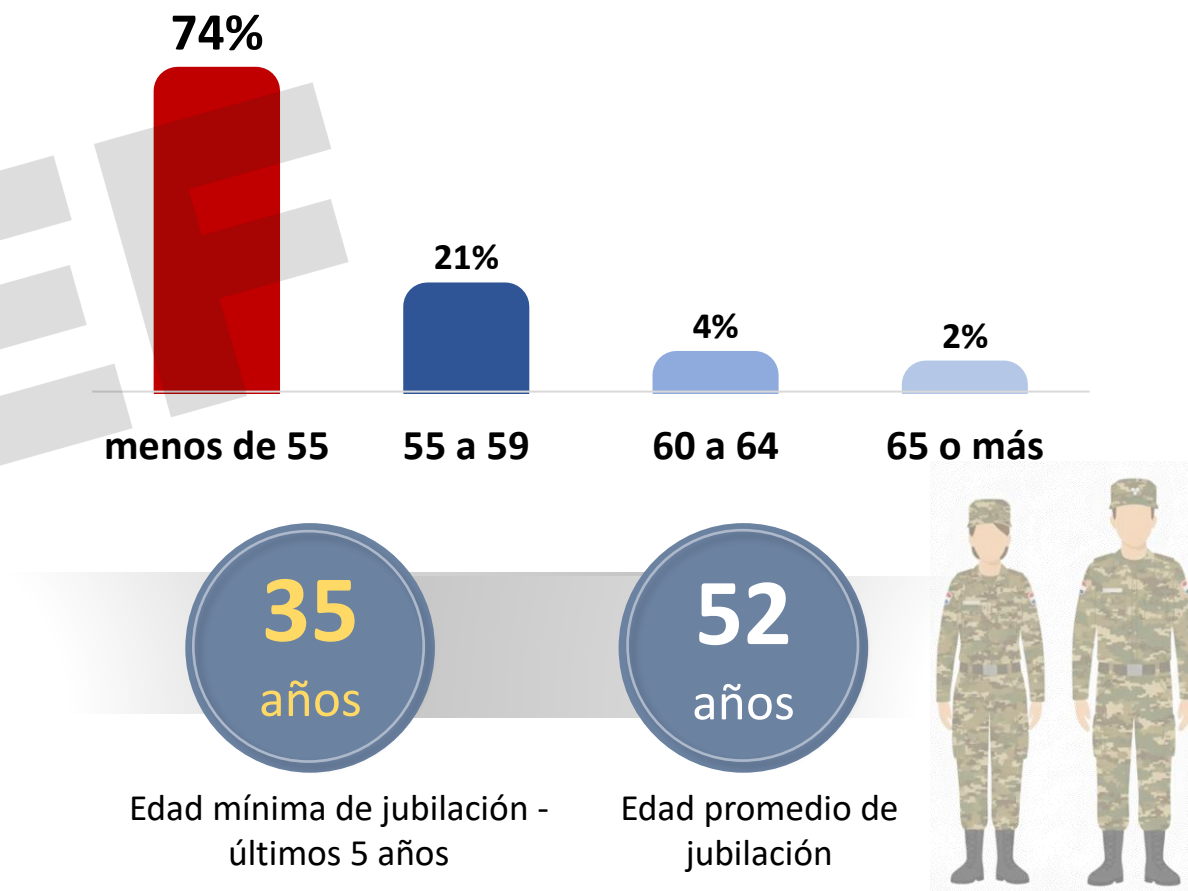
Nota: Otros regímenes creados, Patrulla Caminera y Guardaparques con parámetros similares a las FFPP.

Jubilaciones tempranas: En las Fuerzas Públicas se observan edades de jubilación muy tempranas

¿A qué edad se jubilan los policías?



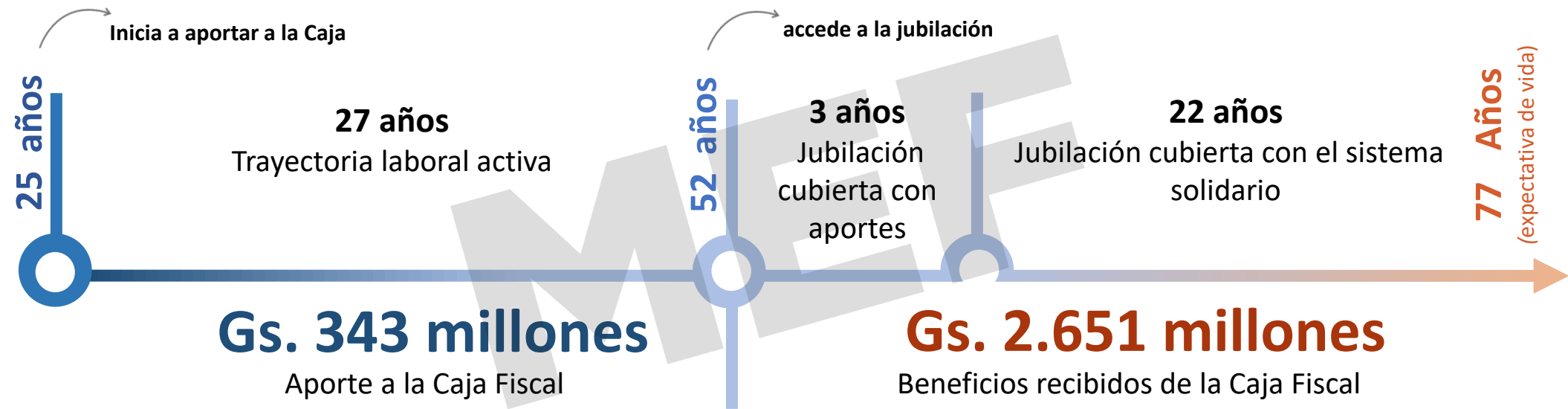
¿A qué edad se jubilan los militares?



Fuente: MEF-DGJP . Datos a diciembre, 2025 del JUPE.

La jubilación temprana en las **Fuerzas Armadas** amplía la duración de los beneficios y la necesidad de financiamiento complementario

Ejemplo ilustrativo del ciclo previsional del Militar Promedio

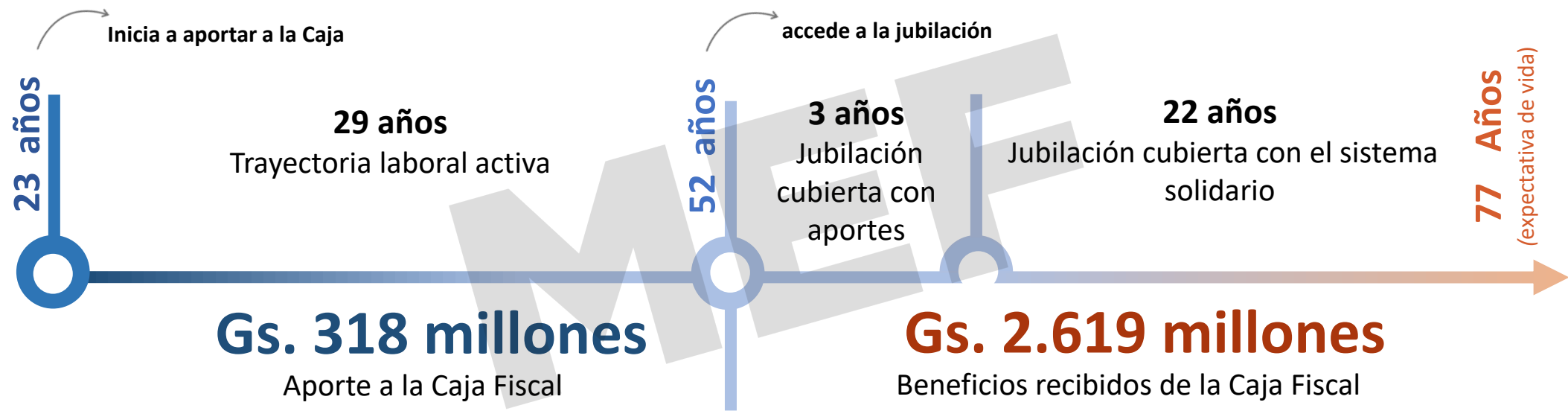


Salario mensual de referencia (promedio del sector 2025): Gs. 6.616.623
Promedio de aporte mensual (16%): Gs. 1.058.660
Beneficio jubilatorio mensual (promedio del sector 2025): Gs. 8.837.460

Fuentes: MEF-DGJP . Datos a diciembre, 2025 del SINARH y JUPE.

Una situación similar se da con la **Policía Nacional**

Ejemplo ilustrativo del ciclo previsional del Agente de Policía Promedio



Salario mensual de referencia (promedio del sector 2025): Gs. 5.710.299
Promedio de aporte mensual (16%): Gs. 913.648
Beneficio jubilatorio mensual (promedio del sector 2025): Gs. 8.730.476

Fuentes: MEF-DGJP . Datos a diciembre, 2025 del SINARH y JUPE.

La Caja Fiscal cerró 2025 con un déficit equivalente al 0,8 % del PIB

Resultado de la Caja Fiscal al cierre de 2025
En millones de dólares

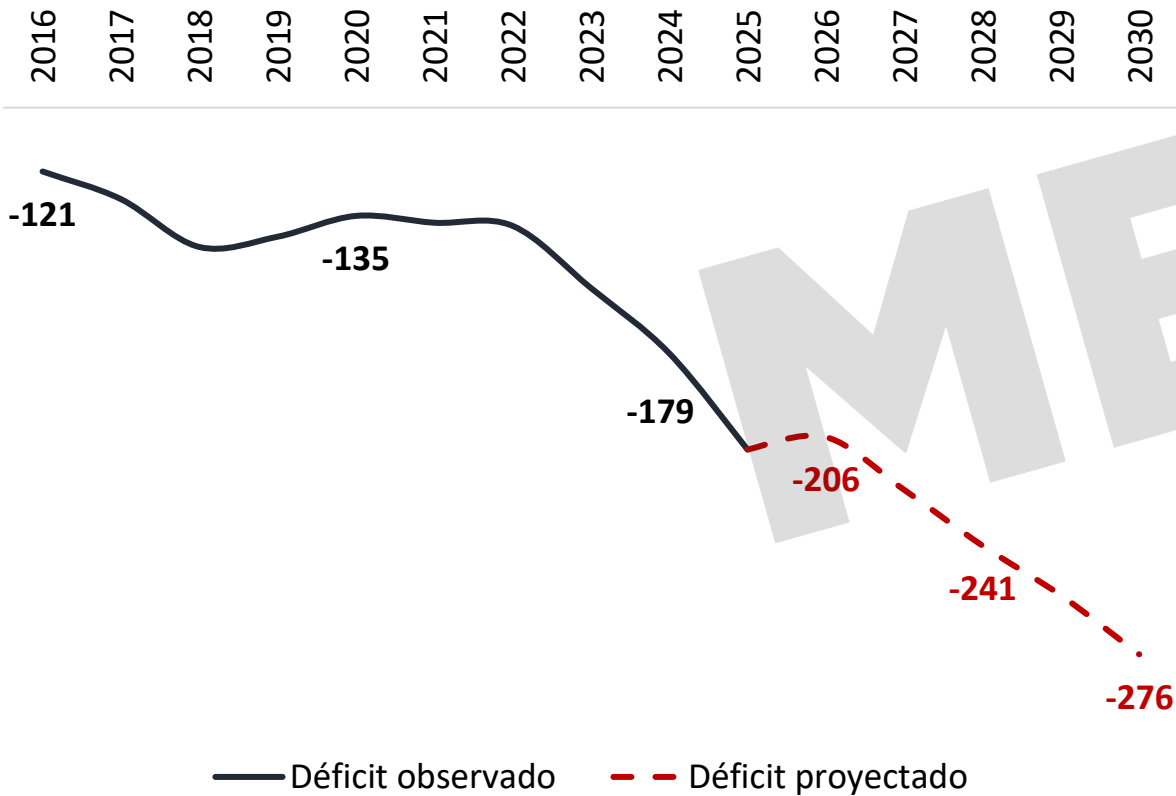
Sectores	Resultado 2025
Programa Civil	-170
Empleados Públicos	17
Magistrados Judiciales	-6
Magisterio Nacional	-174
Docentes Universitarios	-7
Programa No Civil	-210
Fuerzas Armadas	-102
Fuerzas Policiales	-108
Total Caja Fiscal	-380



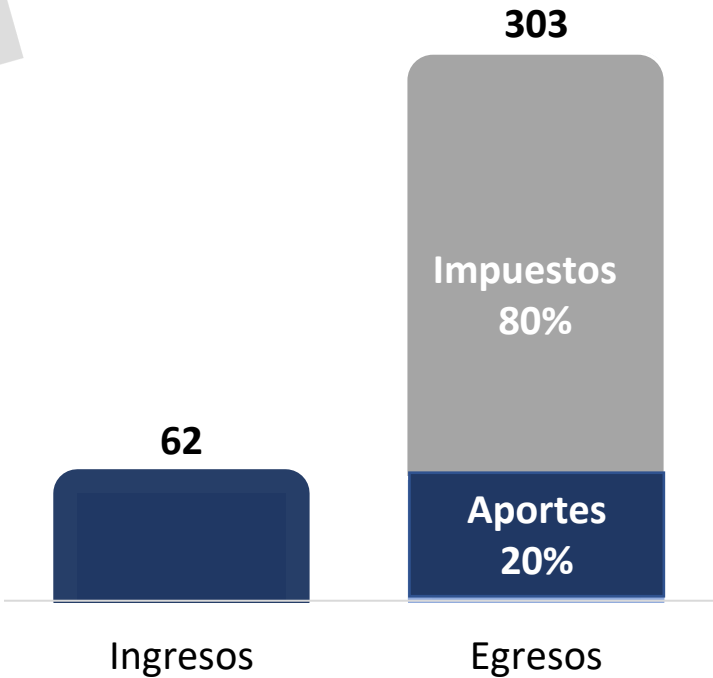
Fuente: MEF-DGJP (datos observados)

Para las Fuerzas Públicas, el déficit muestra una tendencia negativa sostenida en el tiempo

Déficit observado y estimado para Policías y Militares
En millones de dólares

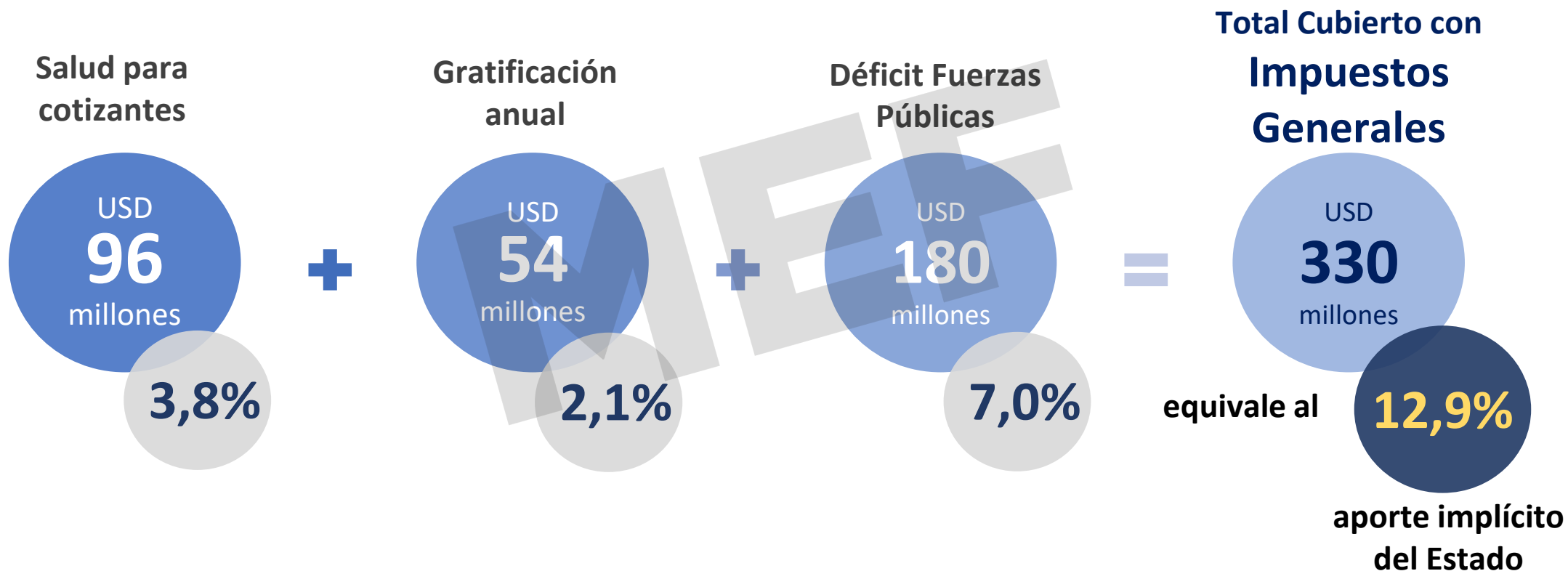


Flujo anual promedio de ingresos por aportes vs. egresos
(2026-2030)
En millones de dólares



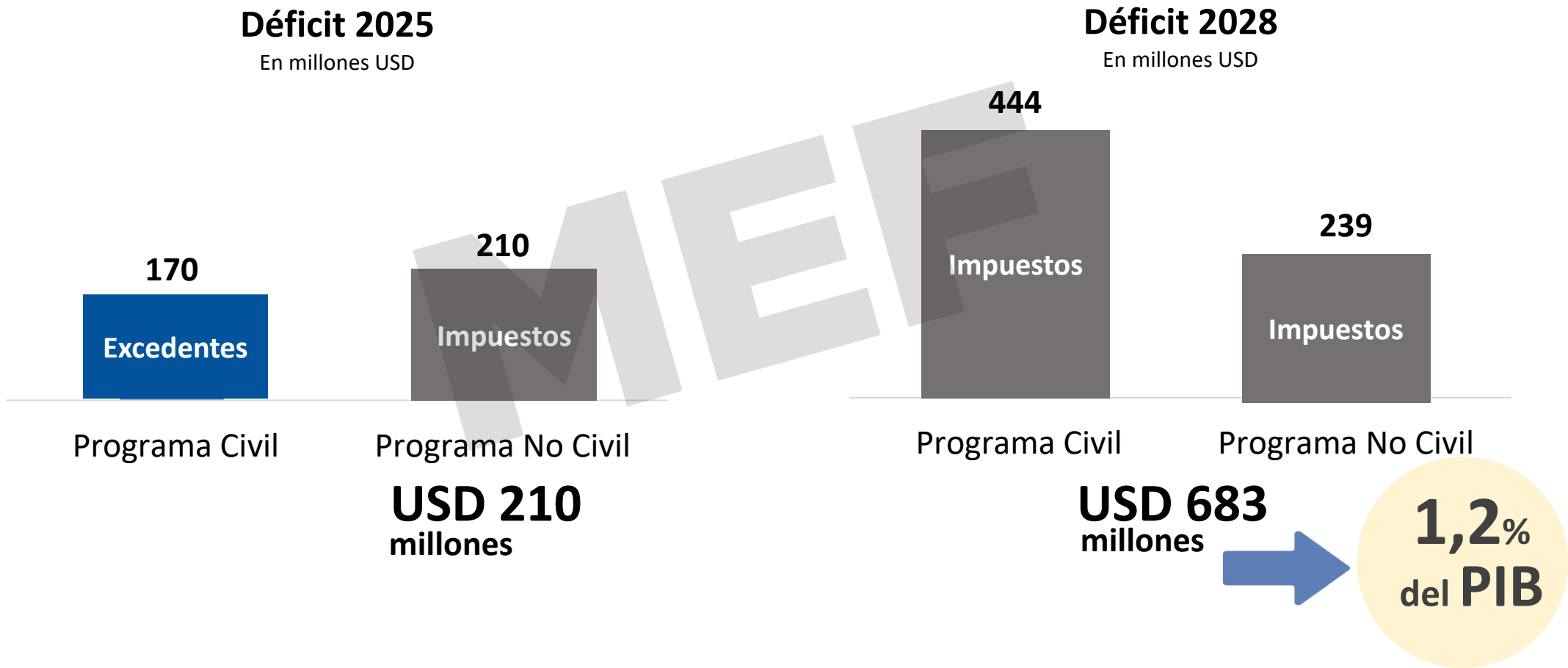
Fuentes: MEF-DGJP (datos observados) | Estudio Actuarial de la Caja Fiscal MEF 2024 (datos proyectados)

El Tesoro destina importantes **recursos de los impuestos** para financiar beneficios de los afiliados activos y pasivos de la Caja Fiscal



Nota: Estimación del aporte implícito del Estado en base a toda la masa salarial de los aportantes a la Caja Fiscal para el año 2024.

Hoy los impuestos ya cubren el déficit del Programa No Civil. Desde 2028, también cubrirán el del Programa Civil





Propuesta de Reforma de la Caja Fiscal

Principales medidas de la reforma de la Caja Fiscal

- **Edad mínima de acceso para sectores que hoy no la tienen:** *Magisterio Nacional, Docentes Universitarios, Magistrados Judiciales, **Policías y Militares**.*
- **Regla de acceso gradual a la jubilación:** *Desde los 57 años para Magisterio Nacional, Docentes Universitarios, Magistrados Judiciales, **Policías y Militares**.*
- **Aporte obrero–patronal al 22%:** *19% trabajador – 3% empleador **sobre todos los cotizantes**.*
- **Tablas de sustitución que premian mayor aporte y permanencia:** *Del 78% al 100% para Magisterio Nacional, Docentes Universitarios y Magistrados Judiciales
Del 50% al 100% para Policías y Militares con 20 a 35 años de servicio*
- **Base de cálculo homogénea:** *Promedio de los últimos 5 años **para todos los sectores**.*
- **Mecanismo uniforme de actualización de haberes:** *Variación del salario mínimo **para todos los sectores**.*

*¿Se dejará de **actualizar el haber de retiro de los militares y policías** con la reforma propuesta?*

No

- ➡ Tanto los **nuevos como los ya retirados** mantendrán la **actualización** en base al **Salario Mínimo Legal Vigente**.
- ➡ La eliminación de la **equiparación** será solo para los **nuevos retiros**, en su lugar se tomarán el **promedio de los últimos 5 años de salarios**.

¿Se respetan los **derechos adquiridos** de policías y militares con la reforma propuesta?

Sí

- ☞ Los derechos adquiridos se preservan plenamente para:
 - ☞ **Quienes ya están jubilados**, que no serán modificadas las reglas bajo las cuales accedieron a su haber.
 - ☞ **Quienes ya alcanzaron el mínimo de años de aporte en su sector**, aun cuando todavía no se hayan retirado:
 - ☞ Policías con al menos 10 años de aporte
 - ☞ Militares con al menos 15 años de aporte
- ☞ Para estos casos, **no se alteran las condiciones ya consolidadas** ni se aplican cambios retroactivos.



SISTEMA DE JUBILACIONES Y PENSIONES DEL SECTOR PÚBLICO (CAJA FISCAL)

Ministerio de Economía y Finanzas

*Reunión con Círculos de retirados de las
Fuerzas Públicas*

Enero 15, 2026